

# GARMIN

## vívofit® jr. 2

**Hoiatus:** enne treeningprogrammi alustamist või muutmist pea nõu oma arstiga.

### Seadme kasutamine

- Hoia klahvi ①, et sirvida läbi seadme funktsioonide ja menüüvalikute.
- Hoia klahvi all 1 sekund, et vaadata menüüd.
- Vajuta klahvi, et sirvida läbi menüüvalikute.



- Hoia klahvi 1 sekund all ja seejärel lase lahti, et valida menüüvalikute seast.
- Hoia klahvi vähem kui 1 sekund, et sisse lülitada taustavalgus. Taustavalgus kustub automaatselt.

### Liikumistulp

Pikalt ühe koha peal istumine võib käivitada soovimatu efekti. Liikumistulp tuletab sulle meelde, et aeg on liikuma hakata. Pärast ühte tundi paigalolekut ilmub liikumistulp ①. Lisalõigud ② ilmuvad pärast igat inaktiivselt oldud 15 minutit.



Mine lühikesele jalutuskäigule, et liikumise teavitus peatada.

### Unemonitor

Unerežiimis jälgib seade su und. Saad määrata normaalsed unetunnid vívofit jr. rakenduse sätetes. Vaata oma uneandmeid vívofit jr. rakendusest.

### Tegevuse eemärk

Lapse tervise parandamiseks soovivad organisatsioonid nagu USA Haiguste Kontrolli ja Tõrje Keskus päevas vähemalt 60 minutit aktiivset tegevust. Sinna hulka kuulub mõõduka tempoga tegevus, nagu nt reibas kõndimine või tempokam tegevus, nagu jooksmine.

Seade innustab lapsi olema aktiivsem, kuvades nende arengu päevase 60-minutilise eesmärgi suunas.

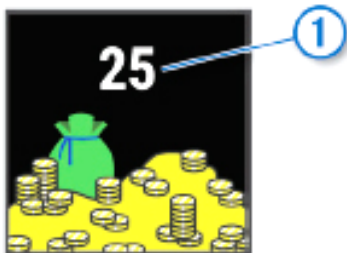
### Ülesannete areng

Saad kasutada vívofit jr. rakendust, et luua ja määrata koduseid ülesandeid, lisaks uuendada oma lapse ülesannete arengut. Kui su vívofit jr. seade on ühendatud nutitelefoni, kuvab seade lõpetatud ülesannete arvu ① ja määratud ülesanded ② päeva kohta.



### Digitaalsed müntid

Kasuta vívofit jr. rakendust, et tasustada last lõpetatud ülesannete eest. Kui su vívofit jr. 2 seade on ühendatud nutitelefoni, kuvab seade uuendatud müntide arvu ①.



Münti saab vívofit jr. rakenduses vahetada auhindade vastu. Kasuta rakendust, et luua kohandatud auhindu ja määrata vajalik müntide arv, et auhind kätte saada. Kui vahetad rakenduses münti auhindade vastu ja ühendad seadme nutitelefoni, kuvab seade müntide uuendatud koguarvu.

### Nutitelefoni paaristamine

Enne vívofit jr. 2 seadme paaristamist nutitelefoni peab vähemalt ühel vanemal olema Garmin Connecti konto. Sinu seade peab olema paaristatud otse vívofit jr. rakenduse vahendusel ja mitte nutitelefoni Bluetoothi® sätete kaudu.

1. Nutitelefoni rakendusepoest installi ja ava vívofit jr. rakendus.
2. Logi sisse oma Garmin Connect kasutajanime ja parooliga.
3. Järgi rakenduses olevaid juhiseid, et koostada oma perekond ja lisada iga laps.
4. Oma vívofit jr. 2 seadmes vajuta klahvi, kuni ilmub Wi-Fi. Seade siseneb paaristusrežiimi.
5. Järgi rakenduses olevaid juhiseid, et lõpetada paigaldamine.

**Märkus:** saad paaristada kuni kolm mobiilseadet, nagu nt tahvelarvuti või teise vanema nutitelefoni.

### vívofit jr. rakendus

Tasuta vívofit jr. rakendus võimaldab sul jälgida lapse igapäevast aktiivsust ja ülesannete arengut.

**Tegevuse jälgimine:** võimaldab jälgida lapse igapäevaseid samme ja aktiivseid minuteid ning uneandmeid.

**Ülesande areng:** võimaldab luua ja hallata ülesandeid, tasustada lõpetatud ülesannete eest müntidega ja vahetada müntid kohandatud auhindade vastu.

**Seikluste rada:** võimaldab sul jälgida lapse arengut iga päev, mil nad saavutavad 60-minutilise liikumise eesmärgi.

**Leaderboard:** võimaldab võrrelda pere ja Garmin Connecti kogukonna sõprade samme.

**Seaded:** võimaldab kohandada seadet ja kasutajasätteid, sh märguande toone, ikoone, profiilipilte ja muud.

### Garmin Connect

Vähemalt ühel vanemal peab olema Garmin Connect konto vívofit jr. rakenduse kasutamiseks. Tasuta konto saab teha siin [www.garminconnect.com](http://www.garminconnect.com). Sinu Garmin Connect konto võimaldab sul jälgida, analüüsida ja jagada oma treeninguid ning julgustada teisi. Jäädvusta oma aktiivse elustiili sündmused ja osale perekondlikes väljakutsetes, ühendades aktiivsusmonitori Garmin Connect kontoga.

### Kuidas paaristada lisaseadet vívofit jr. rakendusega?

Kui sa juba paaristasid oma seadme vívofit jr. rakendusega, saad lisada uue seadme rakenduste menüüs. Kokku on sul võimalik paaristada kaheksa seadet.

1. Ava vívofit jr. rakendus.
2. Vali +.
3. Järgi ekraanil olevaid juhiseid.

### Mitme mobiilseadmega paaristamine

Pärast esmast paigaldust saad oma seadme paaristada kuni kahe mobiilseadmega, nagu nt tahvelarvuti või teise vanema nutitelefoni.

1. Nutitelefoni või tahvelarvuti rakendusepoest installi ja ava vívofit jr. rakendus.
2. Logi sisse oma Garmin Connect kasutajanime ja parooliga.
3. Järgi rakenduses olevaid juhiseid, et liituda olemasoleva perega.
4. Too mobiilseade 3 m kaugusele vívofit jr. 2 seadmest.

**Märkus:** ole paaristamise ajal 10 m kaugusel teistest mobiilseadmetest.

5. Vajadusel lülita Bluetoothi ühendus välja eelnevalt paaristatud mobiilseadmes.
6. vívofit jr. 2 seadmes hoia klahvi all menüü vaatamiseks.
7. Hoia all Wi-Fi, et aktiveerida paaristusrežiim.
8. Järgi juhiseid, et lõpetada paaristamine.
9. Vajadusel korda 1.-8. samme iga lisanduva mobiilseadme jaoks.

### Ikoonid

Ikoonid tähistavad seadme funktsioone. Vajuta klahvi, et sirvida funktsioone.

|  |   |
|--|---|
|  | Hetkeag. Seade uuendab kellaega ja kuupäeva, kui sünkroniseerid andmed nutitelefoni   |
|  | Päevas tehtud sammude koguarv.  |
|  | Aktiivsete minutite koguarv päevas ja areng 60-minutilise aktiivsuse eesmärgi suunas. |
|  | Lõpetatud ja määratud ülesannete arv päevas.  |
|  | Teenitud müntide koguarv.   |
|  | Uus tase. Saad teenida liigutusi ja lõpetada ülesandeid seikluskaardil.               |

### Menüüvalikud

Hoia klahvi all 1 sekund ja seejärel vabasta see, et vaadata menüüd Wi-Fi.

**Nipp:** vajuta klahvi, et sirvida läbi menüüvalikute.

|  |  |
|--|--|
|  | Saadab andmed Bluetoothiga nutitelefoni. |
|  | Kuvab ülesande taimeri valikud.          |
|  | Käivitab stopperi.                       |
|  | Alustab Toe-to-Toe™ väljakutset.         |
|  | Kuvab seadme info.                       |
|  | Naaseb eelnevale kuvale.                 |

### Ülesande taimeri kasutamine

Saad kasutada seadet, et käivitada taimer.

1. Hoiat klahvi all menüü vaatamiseks.
2. Hoiat .
3. Vajuta klahvi, et sirvida läbi ülesande taimeri valikute.
4. Hoiat klahvi all, et valida ja käivitada taimer. Seade piiksub ja taimer alustab loendamist ja seade saadab teavituse lähimasse paarisstatud nutitelefoni. Kui alles on jäänud 3 sekundit, piiksub seade, kuni aeg on ületatud.

**Nipp:** taimeri peatamiseks hoiat klahvi all.

### Ülesande taimeri valikud

Sinu seadmes on eellaetud ülesande taimerid, mida saab kasutada levinumate tegevuste tarbeks. Näiteks saad kasutada kahe minuti taimerit hammaste pesemiseks või mis tahes muu tegevuse jaoks, mis kestab kaks minutit. Iga ülesanne on eelseadistatud kindlate minutitega.

| Kestvus | Näidistegevus         |
|---------|-----------------------|
| 2 min.  | Hammaste pesemine     |
| 5 min.  | Mänguasjade jagamine  |
| 10 min. | Söömise lõpetamine    |
| 15 min. | Lugemine              |
| 20 min. | Õppetund või praktika |
| 30 min. | Ekraaniaeg            |

### Stopperi kasutamine

1. Hoiat klahvi all menüü vaatamiseks.
2. Hoiat all .
3. Vajuta ► taimeri käivitamiseks.
4. Vajuta ■ taimeri peatamiseks.
5. Vajadusel vajuta ⌂ taimeri nullimiseks.
6. Hoiat klahvi all, et taimerist väljuda.

### Toe-to-Toe sammude väljakutse

Alusta 2-minutilist Toe-to-Toe väljakutset iseenda või sõbraga.

Märkus: toiming kirjeldab kahe mängijaga 🏃 sammu väljakutset ja mõlemad mängijad peavad alustama väljakutset jr. 2 seadmes. Üksikmängija puhul alustab taimer lugemist, kui hoiad all 🏃.

1. Hoiat all klahvi menüü vaatamiseks.
2. Hoiat 🏃.
3. Vali 🏃, et võistelda teise vivofit jr. 2 mängijaga, kes on läheduses (3 m).
4. Kui ilmub mängija nimi, hoiat all ►. Seade ootab 3 sekundit, enne kui alustab loendamist.
5. Määra sammud 2 minutiks. Kui alles on 3 sekundit, seade piiksub, kuni aeg saab täis.
6. Too seade ulatusse (3 m). Seade näitab iga mängija samme ja esimest ning teist kohta.

### Kasutaja vahetatavad patareid

**Hoiatus:** ära kasuta patareide eemaldamiseks teravaid esemeid!

**Hoiatus:** hoiat patarei lastele kättesaamatus kohas!

**Hoiatus:** ära kunagi pane patareisis suhu! Kui keegi patarei kogemata alla neelab, võta kohe ühendust arstiga või kohaliku mürgistuskeskusega.

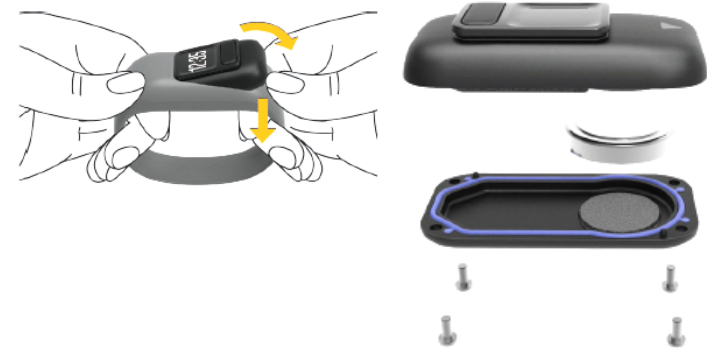
**Hoiatus:** vahetatavad nõõppatareid võivad sisaldada perkloraahti. Eriline käsitlemine võib olla vajalik.

**Hoiatus:** võta ühendust kohaliku jäätmekäitlusega, et patareisis õigesti käidelda.

### Patarei vahetamine

Seade töötab ühe CR1632 patareiga.

1. Eemalda seade rihma seest.
2. Kasuta väikest Phillipsi kruvikeerajat, et eemaldada seadme tagant neli kruvi.
3. Eemalda tagakaas ja patarei.



### Ajalugu

Seade salvestab su igapäevaseid tegevusi ja unestatistikat. Ajalugu saab saata vivofit jr. rakendusse. Seade hoiustab treeningandmeid kuni 4 nädala kohta. Kui maht on täis, kustutab seade vanimad failid, et teha ruumi uutele.

### Manuaalselt andmete saatmine nutitelefoni

Sinu seade saadab regulaarselt andmeid automaatselt lähimasse Bluetoothiga paarisstatud seadmesse. Andmeid saad alati saata ka manuaalselt. See võimaldab sul vaadata tegevusi, ülesandeid ja digitaalseid münte vivofit jr. rakendusest.

1. Too seade nutitelefoni lähedusse.
2. Ava vivofit jr. rakendus.
3. vivofit jr. 2 seadmes hoiat all klahvi menüü 📶 vaatamiseks. 🔄 ilmub, kui seade saadab andmeid.
4. Nutitelefonis libista alla, et rakendust värskendada.

### vivofit jr. rakenduse sätted

Kohanda seadme, kasutaja ja rakenduse seadeid vivofit jr. rakenduses.

vivofit jr. rakenduses vali **More**.

**Perekonna sätted:** võimaldab kohandada perekonna sätteid. Näiteks saad lisada perekonnanime, kutsuda lisaks vanemaid või hooldajaid.

**Rakenduse sätted:** võimaldab kohandada rakenduse sätteid, vaadata õigus- ja regulatiivinfot.

**Tugi:** hõlmab seadme hooldust, videoid ja muud vajalikku infot.

### Lapse sätted

vivofit jr. rakenduses vali laps ja seejärel vali **Settings**.

**Sätted:** võimaldab kohandada seadme sätteid. Näiteks saad lülitada sisse või välja märguandeid, muuta sammude ikooni ja kohandada ekraaniteksti.

**Registreeri lisarihm:** võimaldab registreerida lisarihma ja avada uue seikluskaardi.

### Seadme taaskäivitamine

Kui seade ei vasta, peaksid selle taaskäivitama. Toiming ei kustuta sinu andmeid.

**Märkus:** seadme taaskäivitamine taaskäivitab ka liikumistulba.

1. Hoiat seadme klahvi all 15 sekundit.
  2. Vabasta seadme klahv. Ekraan lülitub välja, seade taaskäivitub ja ekraan lülitub sisse.
- Kas mu nutitelefoni ühildub mu seadmetega?**  
vivofit jr. 2 seade ühildub Android ja Apple mobiilseadmetega, kasutades Bluetooth Smart juhtmevaba tehnoloogiat.

4. Sisesta uus patarei negatiivse (-) poolega esikaane sisemuse poole.

5. Veeendu, et tihend on terve ja et see sobitub tagakorpusse.

6. Aseta tagakorpus ja kruvid tagasi kohale.

7. Pingulda neli kruvi ühtlaselt ja kindlalt.

8. Aseta seade painduvasse silikoonrihma, venitades seadme ümber olevat materjali.

Seadmel olev nool peab olema kohakuti rihma sees oleva noolega.



### Rihmavahetus

Rihm on loodud sobituma enamikele lastele vanuses 4 kuni 7. Reguleeritav rihm on loodud sobituma 6-aastastele ja vanematele lastele. Võta ühendust Garmin'i klienditega, kui soovid infot valikuliste aksessuaaride ja vahetatavate osade kohta. Eemaldatav seade ühildub vivofit 3 ja vivofit jr. rihmadega.

### Rihma vahetamine

Mine [www.garmin.ee](http://www.garmin.ee) või võta ühendust oma Garmin'i edasimüüjaga.

1. Võta seade rihma seest välja.

2. Aseta seade painduvasse silikoonrihma, venitades seadme ümber olevat materjali.

Seadmel olev nool peab olema kohakuti rihma sees oleva noolega.

### Seadme hooldus

Ära puhasta seadet teravate esemetega.

Välti keemiliste puhastusainete ja lahustite kasutamist, kuna need võivad plastosi kahjustada.

Loputa seadet puhta veega pärast kokkupuudet kloori, soolase vee, päikesekreemi, kosmeetika, alkoholi või mõne muu karmitoimelise kemikaaliga. Pikaajaline kokkupuude nende ainetega võib kahjustada seadme korpust.

Kasuta seadet heaperemehelikult, et vältida seadme eluea lühenemist.

Ära hoiat seadet pikka aega äärmuslike temperatuuridega kohas – see võib põhjustada jäädavaid kahjustusi.

Ära aseta seadet kõrge temperatuuriga keskkonda, nagu riidekuivatisse.

Ära vajuta klahvi vee all.

### Tehnilised andmed

| Patarei tüüp            | Kasutaja vahetatav CR1632 patarei                                |
|-------------------------|--|
| Patarei kestvus         | Kuni 1 aasta   |
| Veekindlus              | 5 ATM*   |
| Raadiosagedus/protokoll | Bluetooth Smart juhtmevaba tehnoloogia, 2,4 GHz @ 2 dBm nominaal |
| Töötemp. vahemik        | -10°C kuni 45°C (14°F kuni 113°F)                                |

\* Seade talub survet, mis on võrdne 50 m sügavusega. Lisateavet vt veebilehelt

[www.garmin.com/waterrating](http://www.garmin.com/waterrating).

### Seadme info vaatamine

Vaata seadme infot ja tarkvaraversiooni.

1. Hoiat all klahvi menüü vaatamiseks.

2. Hoiat .