

# GARMIN STRIKER™ seeria

## Seadme registreerimine

Parema kasutajatoe jaoks registreeri seade veebiaadressil:

- <http://my.garmin.com>;
- Hoia alles toote ostutšekk või selle koopia.

## GPS satelliitsignaali leidmine

Kalakoha (fishfinder) funktsiooni sisselülitamisel on tarvis leida GPS satelliitsignaali ja seeläbi tuvastada teie hetke asukoht. Kui kalakoha (fishfinder) funktsioon vajab satelliitsignaali, siis ilmub teie seadme kodulekraanil järgnev ikoon . Kui satelliitsignaali pole saavutatud, siis kaob ikoon ekraanilt ja ilmub vilkuv küsimärgi ikoon .

## Kaardipildi suurendamine STRIKER 4 seadmes

Teekonnapunkti kaardi suurendamiseks ja vähendamiseks kasuta järgnevaid nuppe.

Kaardi suurendamiseks vajuta .  
Kaardi vähendamiseks vajuta .

## Kaardi vaatlemine STRIKER 4 seadmes

Teekonnapunkti kaardil liikumiseks ja teiste kaardipunktide vaatlemiseks kasuta järgnevaid nuppe.

1. Vajuta või kaardipildil liikumise alustamiseks.
2. Teiste alade vaatamiseks kasuta nooli.

**Nõuanne:** Vajadusel kasuta kaardi suurendamiseks nuppu .

## Helimärguannete seadmine

Saate valida, millal seade annab olukordadest heliga märku.

1. Vali **Setting > System > Beeper**;
2. Võimalused:

- Seade annab tooniga märku kui teete valikuid ja annab teatud olukordadest märku, vali **On (Selections and Alarms)**;
- Seade annab tooniga märku ainult olukordadest, vali **Alarms Only**.

## Kodulekraani kohandamine

Kodulekraanile ikoonide lisamiseks või nende ümberpaigutamiseks:

1. Vali kodulekraanilt **Customize Home**;
2. Võimalused:
  - Ümberpaigutamiseks vali **Rearrange** ja ikoon, mida soovite uude asukohta liigutada;
  - Kodulekraanile ikooni lisamiseks vali **Add** ja ikoon, mille soovite lisada;
  - Ikooni eemaldamiseks vajuta **Remove** ja ikoon, mille soovite eemaldada.

## Taustavalguse seaded

1. Vali **Settings > System > Display > Backlight**;

**Nõuanne:** vajuta ükskõik millisel ekraanil viibides, et pääseda ligi taustavalguse seadetele.

2. Kohanda taustavalgust.

## Värvide kohandamine

1. Vali **Settings > System > Display > Color Mode**;
- Nõuanne:** vajuta ükskõik millisel ekraanil viibides, et pääseda ligi värvide seadetele.
2. Kohanda värve.

## Kodulekraani kohandamine seadmes STRIKER 4

Kodulekraanile on võimalik lisada ja eemaldada rakenduste ikoonid ning neid ümber paigutada vastavalt enda soovile.

1. Kohandamiseks vali **Customize Home > Add > Add New Layout**;
2. Vali lisamiseks rakenduse ikoon;
3. Vali lisamiseks järgmine rakenduse ikoon;
4. Vali poolita ekraan - **Split**, ja ekraani poolitamiseks soovitud suund;
5. Vali järgmine - **Next**;
6. Sisesta uue kodulekraani laotusele nimi;

**Nõuanne:**

- Vali salvestamiseks ;
- Hoia all sisestatud andmete kustutamiseks;
- Vajuta suure ja väikese algustähe muutmiseks;
- 7. Akende suuruse muutmiseks kasuta nooli;
- 8. Kasuta nooli kodulekraani uue asukoha valimiseks.

## Seadme ülevaade



①		Pöördub tagasi eelmisele leheküljele. Hoia all kodulekraanile pöördumiseks.
②		Lehekülgede kerimiseks, esiletoodud valikute ja kursori liigutamiseks. Suurendab ja vähendab ekraanipilti (ainult seadmes STRIKER 4).
③		Sulgeb avatud menüü. Avab lehekülje menüüvalikud.
④		Hoia all seadme sisse- ja väljalülitamiseks. Korra vajutades avab alljärgnevad valikud: <ul style="list-style-type: none"> <li>• Taustavalguse kohandamine;</li> <li>• Värvide kohandamine;</li> <li>• Sonari sisse- ja väljalülitamine.</li> </ul>
⑤		Teadete vaatamiseks ja valikute kinnitamiseks.
⑥		Hetke asukoha ja teekonnapunkti salvestamine.
⑦		Kaardipildi vähendamine (STRIDER 5 ja 7). Kaardipildi suurendamine (STRIDER 5 ja 7).

## Andmegraafikute ekraani lisamine

Enne kui saate andmegraafikuid kohandada, peate selle kodulekraanile lisama. Graafilisi kajaloodi andmeid on võimalik vaadelda kodulekraanil, kasutades Andmegraafikute ekraani.

Valige kodulekraanilt **Customize Home > Add > Data Graphs**.

Andmegraafikute kohandamiseks vali **Data Graphs >** .

**Change Graph:** määrab, millist infot ekraanil kuvatakse.

**Depth Graph Settings:** määrab sügavusgraafikule kuvatava ajavahemiku ja sügavuse vahemiku.

**Temperature Graph Settings:** määrab temperatuurigraafilule kuvatava ajavahemiku ja sügavuse vahemiku.

## Kodulekraani kohandamine seadmetes STRIKER 5 ja 7

Kodulekraanile saab lisada enda poolt kohandatud ekraani.

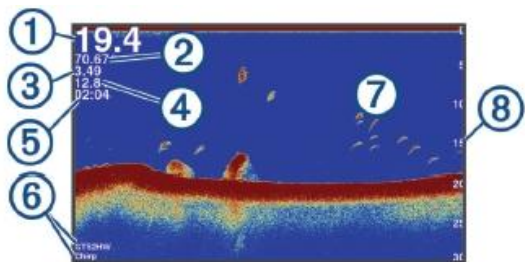
1. Vali kohanda kodulekraani **Customize Home > Add > Add New Layout**;
2. Vali ekraani väljanägemine;
3. Vali muutmiseks aken;
4. Vali lisamiseks ekraan;
5. Korda samme 3 ja 4 akende lisamiseks;
6. Vali peida andmed **Data (Hidden)** (valikuline);
7. Võimalused:
  - Ekraanil olevate andmete kohandamiseks vali **Overlay Numbers**;
  - Kompassi andmeriba sisse- ja väljalülitamiseks vali **Compass Tape**;
8. Vali **Next**;
9. Sisesta uue kodulekraani laotusele nimi;

**Nõuanne:**

- Vali salvestamiseks ;
- Sisestatud andmete kustutamiseks vali ;
- Suure ja väikese algustähe muutmiseks vali või ;
- 10. Akende suuruse muutmiseks kasuta nooli;
- 11. Kasuta nooli kodulekraani uue asukoha valimiseks.

### Täisekraani kajalood

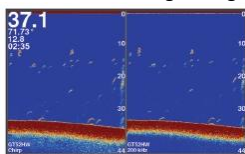
Andurite lugemite saate näha täisekraanil. Vali traditsiooniline või DownVü vaade.



①	Põhja sügavus
②	Vee temperatuur
③	GPS kiirus
④	Seadme ping
⑤	Kellaeg
⑥	Anduri tüüp ja sagedus
⑦	Sihmärgid (kalad)
⑧	Sügavuse andmed kajaloodi lugemist

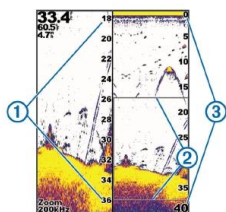
### Erisagedused poolitatud ekraanil

Poolitatud ekraanil saab vaadelda kahe erisagedusega signaali.



### Poolitatud ekraanil suurenduse vaatlemine

Poolitatud suurenduse leheküljel näete paremal küljel kajaloodi täieliku sügavuse lugemit ja valitud sügavuse lugemit ekraani vasakus osas. Vali kodulekraanilt poolitatud suurenduse vaatlemine **≡ > Spit Zoom**.



①	Suurenduse aken
②	Suurenduse vaate vahemik
③	Sügavuse skaala

### Hetkeasukoha teekonnapunktina märkimine

Vali ükskõik milliselt ekraanilt **📍**.

#### Teekonnapunkti märkimine teises asukohas olles

1. Vali kasutajaandmed **User Data > Waypoints > New Waypoint**;
2. Võimalused:

- Teekonnapunkti lisamiseks koordinaatide järgi vali **Enter Coordinates** ja sisesta koordinaadid;
- Teekonnapunktide kaardi kasutamiseks uue teekonnapunkti lisamiseks vali **Use Waypoint Map**, vali asukoht ja kinnita valik **✓**;
- Hetkeasukoha kasutamiseks teekonnapunktina vali **Use Current Position** ja lisa vajalikud andmed.

Teekonnapunkt salvestatakse automaatselt.

### Rajad

Rada on paadi teekonna salvestis, mida saab vaadelda teekonnapunktide kaardil.

#### Raja kustutamine

Vali **User Data > Track > Clear Track > OK**.

#### Rajalogi salvestamise valikud

1. Vali **User data > Track > Track Options**;
2. Vali **Record Mode**;
3. Võimalused:

Rajalogi salvestamine kuni seadme mälu on täis, vali **Fill**;

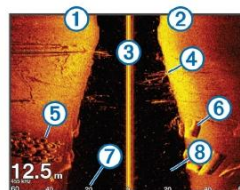
Jooksvalt rajalogi salvestamine, nii et vanimad andmed kirjutatakse üle, vali **Wrap**.

### SideVü kajaloodi vaade

**NB:** kõik seadme mudelid ei toeta SideVü kajaloodi ja selle andurite lugemit.

**Note:** SideVü kajaloodi lugemite jaoks on tarvis ühilduvat andurit ja kalahoha andurit (fishfinder).

SideVü kajalood näitab, mis jääb paadist vasakule ja paremale, mistõttu saate seda kasutada erinevate objektide ja kalade leidmiseks.



①	Paadi vasak pool
②	Paadi parem pool
③	Andur paadil
④	Puud
⑤	Vanad rehvid
⑥	Puuhald
⑦	Kaugus paadi servadest
⑧	Vesi paadi ja põhja vahel

### DownVü kajaloodi vaade

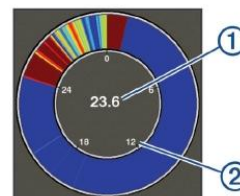
**Tähelepanu:** kõik seadme mudelid ei toeta SideVü kajaloodi ja andurite lugemit.

DownVü kõrgsagedusega kajalood tagab paadist allapoole jäävast veest selge pildi ja detailsema ülevaate objektidest, millest paadiga üle sõidate.

Kajaloodi andur kiirgab koonilise valgusvihku, mille tagasipeegeldus tõlgendatakse teravateks kujunditeks.

### Kalastus vertikaallaotuse kasutamisega (Flasher)

Lisaks traditsioonilisele sügavuse näidule võimaldab STRIKER ka nn. Flasher vaadet e. vertikaal-laotust. Flasher vaadet eelistatakse paikse sügavuse jälgimisel nt. jäält kalapüügil. Sügavuse skaala on näidatud ringina, mille lugemine algab ülevalt ja käib kellaosuti suunas. Info hetkesügavuse kohta on näidatud ringi keskel. Värvid iseloomustavad kajaloodi lugemite tugevust.



①	Sügavus hetkeasukohas
②	Sügavuse skaala

### Teekonna loomine ja sellel liikumine kasutades teekonnapunktide kaarti

Alguspunkt võib olla hetkeasukohas või mõni teine asukoht.

1. Valikasutajaandmed **User Data > Routes > New > Use Waypoint Map**;
2. Liiguta teekonnapunktide kaarti, et valida teekonna alguspunkt;
3. Järgi ekraanil olevaid juhendeid pöörte lisamiseks;
4. Vali punkti navigeerimiseks **≡ > Navigate To**;
5. Tee ekraanil näidatud võimalustest enda valik.

### Salvestatud teekonna kustutamine

1. Vali **User Data > Routes**;
2. Vali kustutamiseks teekond;
3. Vali **Delete**.

### Tehnilised andmed

Temperatuuri vahemik	-15°C kuni 55°C
Vooluallika ping vahemik	10 kuni 20 V
Suurim lahutusvõime	1 A

### Tehase seadete taastamine

**Tähelepanu!** Tehase seadete taastamine kustutab kõik sisestatud andmed ja seaded.

1. Vali **≡ > System > System Information > Factory Settings**;
2. Vali antud valikute hulgast.

Lisainfo veebileheküljel  
[www.garmin.com](http://www.garmin.com)