

Naisgiididega autoreisil

Millisele mehele ei meeldiks, kui malbe häälega naisterahvas teda ümmardab, lahkelt infot jagab ja teed juhatab. Just sellise kogemuse osaliseks saab igäiks, kes võtab reisile kaasa GPS-navigatsiooniseadme.

■ Suvi ja reisihoogaeg on alanud ning paljudel mölgub peas plaan mõni pikem Euroopa tuur ette võtta. Maakaardi abil navigeerimine mõjub aga peagi sama nostalgiliselt kui kasutada mobiiltelefoni asemel taksofoni. Kui sülearvuti olemas, saab kõige soodsama teekonnajuhi soetada juba pisut vähem kui 2000 krooniga. Täiesti korraliku, eestikeelse menüüga navigatsioonisüsteemi eest tuleb maksta umbes 6000 krooni ja kui soovitakse, et ka teed juhataks eesti keeles, peab välja käima ca 10 000 krooni.

Kõik need süsteemid toimivad suurepäraselt ka Tallinnas liigeldes. Vaid mõni üksik väike ühesuunaline tänavalõik on jäänud tähelepanuta, nagu näiteks Vambola tänav kesklinnas, kuhu kõik süsteemid tahavad viia järjekindlusega suunata neid, kel soov Lauteri tänavalt Lembitu tänavale sõita. Kui aga seda käsklust eirata, suudavad nad piisavalt kiiresti end ümber kalkuleerida ja juhata Kauka tänavale, nii nagu peab. Üldjoontes on kõik Eestis praegu müüüdavad teisaldatavad navigatsioonisüsteemid aga piisavalt nutikad, et hakkama saada nii

Tallinnas kui ka mujal Euroopas. Aga eelkõige Lääne-Euroopas, sest Ida-Euroopa mõningate riikidega on seis veel üsna nutune. Eriti Balkanimaadega, mille tarkvara lihtsalt ei ole veel jõutud valmis teha. Ja eks Baltimaadegi puhul piirdutakse esialgu pealinna ning põhi- maanteedega. Nii et arenguruumi veel jagub, kuid tubli algus on igatahes tehtud.

Auto Bild Eesti katsetas Saksamaal nelja Eestis müüdatavat süsteemi auto peal, mis oli varustatud navigatsiooniseadmega. Tuleb tunnistada, et peale autokõlaritest kostva hea selge hääle ei erinenud süsteemid oma põhiolemuselt mitte millegi poolest. Ja kui märksa rohkem maksev navigatsiooniseade on autosse installeeritud, siis kõik muud seadmed saab kas või öhtul välja minnes taskusse pista. Kui oled võõras linnas ringi ekselnud, aitavad need sind öhtul jala kõrtsist koju tulles kenasti hotellini. Tõsi, kehtivat liikluseeskirja arvestades, mistõttu võib teekond oodatust pisut pikemaks kujuneda.

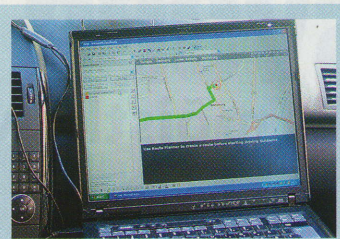
Tõnu Tramm



Auto Route 2007

Kui keegi leiab, et navigatsioonistseen on liiga suur investeering, saab sülearvuti olemasolul ka soodsamalt navigeerida. Osta poest umbes 840 kr maksev Auto Route 2007 programm ning GPS-vastuvõtja (ca 900 kr) ning ei minnit probleeme raja leidmisel. Kusjuures Auto Route suudab lisaks enda asukohta näitamisele ekraanil ka juhatada teed malbe naishääle abil. Hääle arusaadavus ja mõistetavus päris navigatsioonistseenide omaga võrreldav ei ole.

Auto Route'i plussiks on hea planeerimisvõime – igal öhtul saab täpselt panna järgmise päeva marsruudi, sestades järjest kõik punktid, mida soovite külastada. Programm sisaldab laias valikus hotelle, söögikohti, vaatamisväärsusi ja palju muud, nii saab seda lisaks teekonnaplaneerijale kasutada giidina. Abiks on ta ka reisi hinna ja -aja plaanisel. Kui sisestada soovitud sõiduaeg, liikumiskiirus, auto keskmine kütusekulu, kütuse hind ja muud vajalikud algandmed, arvutab programm välja, kui kaua sõit aega võtab, palju raha kulub kütusele, kus oleks paras aeg peatuda jne. Loomulikult on süsteemil ka omad miinused. Esiteks on sülearvuti võrreldes aknala paigaldatava navigatsioonistseeniga suur ja ebamugav. Teiseks, kui juhtute etteantud rajast kõrvale kalduma, ei kalkuleeri Auto Route ennast se ümber. Kuna ta aga näitab ekraanil pidevalt auto asukohta, pole selle järgi mingi probleem õiget kurssi taastada. Kolmandaks vajab sülearvuti laadimist. Sestap on pikemale reisile minnes üsna hädavajalik kas autolaadija või veel parem, DC/AC muundur, mis muudab auto elektrisüsteemis oleva 12 V alalisvoolu 230 V vahelduvvooluks. Muunduri abil saab laadida ka teisi seadmeid, lülitada sisse kaasaskantav DVD-mängija, televiisor või mis iganes. Muundureid on eri võimsuse ja hinnaga, arvestama peaks vähemalt 300 W võimsusega, mille hinnad algavad umbes 800 krooni kandist. Soovitatavalt võiks olla tegu siinusväljundiga muunduriga, kuid see maksab juba pisut rohkem.



Auto Route 2007 + GPS-ressiiver – ca 1800 kr

PLUSSID:

- soodsaima hinnaga teekonnajuht (sülearvuti olemasolul)
- aitab peale kursi hoidmise ka teekonda planeerida

MIINUSED:

- sülearvuti on ebamugav reisi ajal käsitseda
- nõuab arvuti aku laadimist
- kursilt kõrvale kaldudes ei kalkuleeri uut teekonda

VDO Dayton PN 2050

VDO Dayton on selles valikus kõige tuntum nimi. Paljuski seetõttu, et sama firma on teinud navigatsioonistseeni ning muid seadmeid ka autotootjatele. VDO Dayton on siin kirjeldatutest ka kõige targem. Tema andmebaas on väga rikkalik, sisaldades põhjalikku ülevaadet bensiinijaamadest, söögikohtadest, hotellidest jms. Samas muudab suur andmemaht ka pildi üsna kirjuks. Ja ehkki VDO mudelite hulgas on ka suurema ekraaniga variante, on selle süsteemi ekraan pisem kui teistel ning seetõttu kehve mini jälgitav. Ka on pilt pisut tumedavõitu ning heleda päikesega peab pingutama, et midagi näha. Samas on pilt sama stiilne kui kõvemate autode sisseehitatud seadmetel – ekraan suurendab ristmikul ise pilti; kui parasjagu kusagile keerata pole tarvis, muutub mõõtkava suuremaks ehk ekraanilt on võimalik näha ümbruskonda.

Alla serva saab ise valida soovitud info, kaasa arvatud kehtiva kiiruspiirangu. Paraku on kiiruspiirangu märk ekraanil nii väike, et kui seda näha tahad, pead nina üsna ligedale panema, mis liiklusohutuse seisukohast pole kõige nutikam liigutus. Aga toimib see süsteem vaieldamatult hästi ja on igati usaldusväärne. Tõsi, hind ei ole just kõige odavam.



VDO Dayton PN 2050 – 8900 kr

PLUSSID:

- kõige sisukam ja laiemate võimalustega

MIINUSED:

- ekraan päevavalguses halvasti nähtav
- pilt liiga kirju ja raskesti jälgitav
- puudus eestikeelne menüü

Becker Traffic Assist Highspeed

Valikus soodsaima hinnaga navigatsioonistseen. Uus versioon on eestikeelse menüüga ning sisaldab korraldiku Tallinna kaarti. Malbe naishääl juhatab teed siiski inglise keeles, kuid teeb seda igati viisakalt ja korrektselt ning mingit eksimise ohtu ei ole. Selle süsteemi pluss on suur, hea nähtavusega ekraan, mis on ilusti loetav ka ereda päikese käes. Veel on seadme eeliseks see, et ta näitab suurelt ära antud kohas kehtivad kiiruspiirangud. Kiiruspiirangu märk on ekraani paremas servas ja piisab pilgust, kui juha ongi selge, mis kiirusega tuleb sõita. Tõsi, vahel viskab ka villast. Näiteks Tallinnas väidab Becker raudse järjekindlusega, et Liivalaia tänaval võib sõita 70 km/h. Politseinikele Beckeri näidud eriti korda ei lähe ja seepärast ei tohi liikumärkide jälgimist reisi ajal kindlasti unustada. Pisut vajab harjumist ka Beckeri menüü, mis on võrreldes teiste seadmetega veidi keerulisem. Kuid ei midagi üle mõistuse, pisut vaja vaid harjutada. 6000 krooni eest on seadet igatahes küll ja enamgi veel. Peale navigeerimise saab seda kasutada ka MP3-mängijana nagu kõiki teisi valikus olevaid süsteeme.



Becker Traffic Assist Highspeed – 5990 kr

PLUSSID:

- soodsaima hinnaga antud valikus
- hea selge ekraan ka päevavalges
- näitab suurelt kiiruspiirangud

MIINUSED:

- menüü pisut keerukam kui teistel

Garmin Nüvi 660

Katsetatud seadmetest sai just see süsteem kähku kõikide lemmikuks. Miks? Põhjus lihtne: ainul tema suutis reisiseltskonna igavust peletada eestikeelsete juhistega. Et ta grammatika lonkab nagu äsja eesti keele kursuse lõpetanud välismaalasel, võib garanteerida, et igav Garmini seltsis juba ei hakka. Pärast teekonna sisestamist ja selle välja arvestamist ütleb “neiu” Garmin: “Valmis seiklema!” Ja kui seiklus algab, teatab ta kohe: “Üks-sada...meetrit...pärast...keera paremale!” See on nii armas, et kohe teeb tuju heaks. Ja kui oled juba nädalakese keset Euroopat ringi seigelnud, ei ole mingit vahet, kui vigases eesti keeles teed juhatatakse, kodune tunne tekib ikka. Isegi tõsiasi, et viisakusreeglitest ei tea Garmin midagi ning näiteks sõna “palun” puudumine, mis inglise keeles kõnelevate süsteemide juures on elementaarne, on täiesti andestatav. Keege ei tule selle pealegi, et väikest ebaviisakust pahaks panna.

Lisaks on Garminil ka lihtsalt ette manatav reisiarvuti funktsioon. See näitab suurelt ära hetkekiiruse, keskmise kiiruse, läbitud kilomeetrite arvu jm. Lisaks saab teda kasutada Bluetooth-telefonivastuvõtjana ehk käed-vabad süsteemina. Ja ka see pole veel kõik: mudelivalikus oli see ainus, millel oli kaasas toalaadija, kõik ülejäänud seadmed piirdusid põhikomplektis autolaadijaga.

Miinused? Tõtt-õelda neid palju ei olegi. Peamine ehk see, et seadme eest tuleb loovutada ligi 10 000 krooni.



Garmin Nüvi 660 – 9900 kr

PLUSSID:

- eestikeelne nii kõnes kui ka kirjas
- kõige rohkem lisasid (Bluetooth Hands-Free, reisiarvuti)
- selge ja suur ekraan
- komplektis toalaadija

MIINUSED:

- valikus kõige kallim