



StarLine M66

GSM GPS jälgimisseade

KASUTUSJUHEND

Enne valvesüsteemi kasutamist lugege juhised hoolikalt läbi, pöörates erilist tähelepanu juhistele, mis on märgistatud hoiatusega ⚠ ning kontrollige, kas süsteem sobib teie sõidukiga. Selleks tutvuge sõiduki tootja poolt esitatud nõuetega ja sõiduki käsiraamatuga. Kui sõiduki sobivuse tuvastamine on keeruline ning selle sobivus on ebaselge, tagastage seade kahe nädala jooksul müüjale.

Valvesüsteem on keeruline tehniline seade, mis ühendatakse auto mootori töötamisega seotud sõlmedega.

Seadet tohivad paigaldada ainult spetsiaalse koolituse läbinud kvalifitseeritud spetsialistid. Seadme paigaldamist, programmeerimist, hooldust, remontimist ja demonteerimist ei tohi teostada isikud, kes ei ole kvalifitseeritud spetsialistid ja kes pole ohutusega seotud koolitusi ning testimist läbinud.

Turvaseadme parameetrite programmeerimisel ei tohi minna konflikti sõiduki kasutamise käsiraamatu nõuetega.

Kasutaja kannab täielikku vastutust inimestele, loomadele ja varale tekitatud kahju eest, mis tuleneb valvesüsteemi kasutamisest selleks mitte ettenähtud eesmärgil, või käesolevas juhendis sätestatud ohutusnõuete rikkumisest.

Tootja ei vastuta kahjude ja õnnetusjuhtumite eest, mis on põhjustatud käesolevas juhendis sätestatud ohutusnõuete ja nõuete rikkumisest.

Võimalike arusaamatuste vältimiseks hoidke ostudokumendid alles. Kontrollige, et garantiikaardile on kantud ostukuupäev ja müüja kinnitus. Ostukuupäeva puudumisel arvutatakse garantiiperioodi seadme valmistamise hetkest.

Kui valvesüsteem on seotud ripatsi või kaugjuhtimispuldiga:

- Ärge kandke pulti auto võtmetega ühes kimbus.
- Auto viimisel hooldusesse või pesulasse aktiveerige alati hooldusrežiim. Ärge andke ripatsit või kaugjuhtimispulti kolmandale isikule selleks, et vältida volitamata juurdepääsu turvafunktsioonidele
- Ärge jätke ripatsit või kaugjuhtimispulti lemmikloomade või väikelaste lähedusse
- Vältige vedelike sattumist kaugjuhtimispuldile
- Kui puldi ekraanile ilmub ikoon, mis hoiatab patarei tühjenemisest, asendage patarei esimesel võimalusel uuega.
- Hoidke varupatareid autos originaalpakendis

Üldine kirjeldus

Telemaatika jälgimisseade, millel on ka immobilisaatori funktsioon, **Starline M66** (edaspidi seade) on mõeldud 12/24V toitepingega sõidukite jälgimiseks. Omanikuga suhtlemine toimub krüpteeritud protokolliga Bluetooth Smart (BLE) kaudu, mis on kaitstud elektroonilise häkkimise eest.

Autoriseerimiseks tuleb pult või nutiseade [autoriseerida](#).



Plastikkaart

Komplekti kuulub ka plastikkaart, millele on trükitud:

- **Hoolduskood** — kood, mille abil saab rakenduses StarLine Master muuta süsteemi sätteid ja parameetreid.
- **Kood, mille abil saab valvesüsteemi eriolukorras välja lülitada** — mootori blokeeringu tühistamine.
- **Kasutajatunnus ja parool** - veebirakenduse kasutamiseks. www.starline-online.ru kasutamiseks.

A green plastic card with white text and input fields. It contains fields for 'Логин' (Login), 'Пароль' (Password), 'Код экстренного выключения охраны' (Emergency alarm cancellation code), and 'Сервисный код' (Service code). Below the login fields, it says 'Логин и пароль для входа в личный кабинет на сайте www.starline-online.ru'. There is also a large empty box at the bottom right of the card.

Телефон технической поддержки, по России звонок бесплатный **8-800-333-80-30**

Ärge edastage mitte kellelegi süsteemi välja lülitamise koodi! Pidage meeles, et koodi abil saavad kurjategijad valvesüsteemi välja lülitada.

Pult

Komplekti kuuluvad kaugjuhtimispuldid on transpordirežiimis ning seetõttu need ei toimi! Transpordirežiimis hakkavad puldi nupu vajutamisel vilkuma vaheldumisi punane ja roheline märgutuli.

Puldi kasutamise režiimi aktiveerimiseks vajutage nuppu mitu korda kuni vilkuma hakkab ainult roheline märgutuli.

Ühenduse kontrollimine

Juhtseadme ja puldi vahelise ühenduse kontrollimiseks vajutage puldi nuppu. Kui ühendus toimib, vilgub puldi märgutuli kaks korda, ühenduse puudumisel üks kord.

Patarei paigaldamine

Patarei paigaldamiseks avage metallist või plastist vahendiga (metalljoonlaud, plastliist) ettevaatlikult puldi korpus ja paigaldage patarei pesasse, järgides polaarsust (vt pilti). Enne korpuse sulgemist tuleb paigaldada tihend. Peale patarei paigaldamist on pult kasutamiseks valmis.



Märgutule värvus

Mõne tunni jooksul pärast toite ühendamist jääb LED märgutuli pidevalt põlema ning seejärel vilgub pidevalt sagedusega 1 kord 10 sekundi jooksul.

punane	toide on ühendatud, ühendus serveriga puudub
sinine	ühendus serveriga on loodud, GPS/GLONASS koordinaadid puuduvad
roheline	ühendus serveriga on loodud, GPS/GLONASS koordinaadid on tuvastatud
lilla	seade on arvutiga ühendatud ning rakendus «StarLine Macrep» on käivitatud

Tehnilised andmed

GSM-standard	900..1800 MHz
SIM kaartide arv	1 SIM-kaart (või 1 NanoSIM)
GSM antenni kasutamine	integreeritud
Lähiside raadiokanal	Bluetooth Smart
Liidesed	<ul style="list-style-type: none">• CAN• 1 USB• universaalne sisend• 1 väljund OK tüüpi
Pinge mõõtmise vahemik (analoogsisend)	0-28V (12-bitine)
GPS/GLONASS vastuvõtja tundlikkus	<ul style="list-style-type: none">• -148dBm — “külmstart”• -163dBm — “kuumstart”• -165dBm — jälgimisrežiimis
Toitepinge	8-32B
Töötemperatuuri vahemik	-40 kuni +85 °C
Juhtseadme mõõdud	64X44x13,5 mm
Kaal	33r

Seadme kasutamine

Töörežiimid

Seadmel on mitu töörežiimi:

- [Tavarežiim](#)
- [Röövimiskaitse režiim](#)
- [Seadmete registreerimine](#)
- [Hooldusrežiim](#)

Seadet saab juhtida SMS käsklustega, juhtmevaba puldiga, veebilehelt www.starline-online.ru või mobiilirakendusest Starline.

Tavarežiim

Tavarežiim on peamine töörežiim. Selles režiimis võimaldab seade sõidukiga liikuda juhtida ainult siis, kui juhtpult on levialas. Kui sõidu alustamisel juhtpulti ei tuvastata, blokeeritakse mootor ning omaniku numbrile edastatakse SMS teavitus.

Vaikimisi on määratud maksimaalne töökaugus. Seadeid saab muuta veebilehel www.starline-online.ru .

Juhtpulti kaotamisel lülitage sõitmise võimaldamiseks seade [teenuserežiimi](#) , saates SMS käskluse 51.

Tähelepanu!

Mootori blokeeringu avamine SMS-käsklusega lülitab seadme teenindusrežiimi, kus turvafunktsioonid on blokeeritud! Ärge unustage teenusrežiimi välja lülitada!

Kui juhtpulti ei tuvastata, edastatakse 1 minuti möödumisel omanikule SMS sõnum ATTENTION! BLUETOUTH-TAG IS LOST IN A TRIP. IGNITION ON. Kui auto on omanikust kaugel (nt parklas), soovitame aktiveerida "[Röövimiskaitse režiimi](#)". Juhtpulti kaotamise teavitusi saab keelata veebilehel www.starline-online.ru .

Tähelepanu!

Tavarežiimis saab juhtpulti kaotamisel mootorit blokeerida veebilehelt ([«Röövimiskaitse režiim»](#)).

Röövimiskaitse režiim

Röövimiskaitse režiim kaitseb juhti sõiduki kaaperdamise vastu selle liikumise ajal. Peale režiimi aktiveerimist blokeerib seade mootori 30 sekundi jooksul pärast igat liikumise alustamise katset. Turvalisuse tagamiseks blokeeritakse mootor ainult siis kui liikumiskiirus on väiksem kui 30 km/h.

Aktiveerimiseks saatke SMS käsklus 31 või edastage tavarežiimis käsklus mobiilirakenduse StarLine abil. Blokeerimise tühistamiseks saatke SMS käsklus 30 XXXX (kus xxxx on kood) või saatke käsklus StarLine mobiilirakenduse abil (koodi sisestamine on vajalik).

Kui koodi sisestamine ebaõnnestub 3 korda järjest, blokeeritakse süsteem 15 minutiks ning kasutajale edastatakse SMS sõnum.

SMS käskluse 31 abil saate mootori blokeerida ka siis, kui sõiduk asub parklas kuid juhtpult on kadunud või juhul, kui ründaja valduses on nii auto kui ka juhtpult.

Hooldusrežiim

Hooldusrežiim on loodud selleks, et hoolduse ajaks saaks valvesüsteemi ajutiselt välja lülitada ning välistada sel ajal teiste seadmete lisamist. Soovitame seda režiimi kasutada hoolduse ajal või juhtpuldi patarei tühjenemisel.

Hooldusrežiimi aktiveerimiseks saab kasutada alljärgnevat võimalusi:

- hoidke juhtpuldi nuppu all kauem kui 3 sekundit kuni süttib kollane märgutuli
- saatke SMS käsklus 51
- rakenduse StarLine abil
- veebirakenduse www.starline-online.ru abil.

Kui hooldusrežiim on aktiivne, põleb puldil kollane märgutuli.

Hooldusrežiimist väljumiseks saab kasutada alljärgnevat võimalusi:

- hoidke juhtpuldi nuppu all vähemalt 3 sekundit
- saatke SMS käsklus 51
- rakenduse StarLine abil
- veebirakenduse www.starline-online.ru abil.

Seadme registreerimise režiim

«[Seadmete registreerimise](#)» režiim on mõeldud uute juhtpultide ning nutiseadmete registreerimiseks.

Monitooring

Asukoha jälgimine toimub GPS ja GLONASS satelliitnavigatsioonisüsteemide abil. Auto liikumist saab jälgida veebilehelt www.Starline-online.ru või mobiilirakenduse StarLine abil. Samuti saab koordinaate küsida SMS käsklusega 40

Jälgimist saab kasutada kõikides režiimides.

GSM juhtimiskäsud.

SMS juhtimiskäsud

SMS käsklusi saab saata seadme omaniku numbrilt (M1) ja numbritelt, mis on seadme mällu salvestatud (M2, M3, M4).

Telefoninumbri, nagu M1 (kui pole veel salvestatud) salvestamiseks ja GSM parooli määramiseks saatke SMS käsklus XXXX M1 YYYY TEL,

XXXX — hoolduskood , mis on trükitud omaniku plastikkaardile,

YYYY — GSM parool,

TEL — telefoninumber formaadis +372 xxxxxxxx, mis salvestatakse numbrina M1.

Sellelt numbrilt saab juhtimiskäsklusi saata ilma parooli sisestamata. Teistelt numbritelt käskude saatmiseks tuleb sisestada enne teksti parool (näiteks tuleb seadme valverežiimi aktiveerimiseks sisestada alljärgnev SMS sõnum: "1234 11", kus 1234 on GSM-parool ning 11 on käskluse kood).

Numbritele M2, M3 ja M4 õiguste andmiseks ning teavituste edastamise seadistamiseks kasutage veebilehte www.starline-online.ru.

SMS käskude loend on toodud tabelis.

Peamised käsklused

Käsklus	Kirjeldus
30 XXXX	„Röövimiskaitse režiimi“ aktiveerimine
31	„Röövimiskaitse režiimi“ välja lülitamine
40	Sõiduki asukohakoordinaatide päring
GPS	
41	
ABTO	Sõiduki olekupäring
СОСТОЯНИЕ	
AUTO	

Käsklus	Kirjeldus
XXX	SIM kaardi saldopäring, kus XXX on operaatori saldopäringu kood (USSD)
50	
СЕРВИС-	
C-	Hooldusrežiimi välja lülitamine
S-	
51	
СЕРВИС+	
C+	Hooldusrežiimi sisse lülitamine
S+	
РЕГ XXXX	
REG XXXX	Režiimi "Seadmete registreerimine" sisenemine, kus XXXX on kaitsesüsteemi välja lülitamise kood eriolukordades.
05	Registreeritud seadmete loendi päring
РЕГ?	
REG?	
45	
БАЛАНС	
ДЕНЬГИ	SIM kaardi saldo ja GSM/GPRS signaali kvaliteedi päring
BALANCE	
MONEY	

Lisakäsklused

Käsklus	Kirjeldus
06 GSMPSW?	GSM parooli päring
07 ТЕЛ ТЕЛЕФОНЫ TEL PHONES	Seadme mällu salvestatud telefonide päring
09 ИНФО INFO	GSM signaali kvaliteedi, patarei pinge ning tarkvaraversiooni päring
0000XXXX 0000 XXXX GSMPSWXXXX	Uue GSM parooli sisestamine, kus XXXX on uus parool
GSMPSW XXXX	
0050XXXXYYYY 0050 XXXX YYYY PINXXXXYYYY	Valve välja lülitamise kood eriolukordades, kus XXXX on vana kood ning YYYY on uus kood
PIN XXXX YYYY	
0001YXXX 0001 Y XXX M1YXXX	Uue telefoninumbri M1 salvestamine, kus Y on SMS teavituste edastamise säte (1 - sees., 0 - väljas) ja XXX on uus telefoninumber formaadis +372xxxxxxxxxxx. Omaniku numbrit (M1) kustutada ei saa.
M1 Y XXX	
0002YXXX 0002 Y XXX	Uue telefoninumbri M2 salvestamine, kus Y on SMS teavituste edastamise säte (1 - sees., 0 - väljas) ja XXX on uus telefoninumber formaadis

Käsklus	Kirjeldus
M2 Y XXX M2YXXX	+372xxxxxxxxxxx. Kui telefoninumbrit ei sisestata, siis telefon M2 kustutatakse.
0003YXXX 0003 Y XXX M3YXXX	Uue telefoninumbri M3 salvestamine, kus Y on SMS teavituste edastamise säte (1 - sees., 0 - väljas) ja XXX on uus telefoninumber formaadis +372xxxxxxxxxxx. Kui telefoninumbrit ei sisestata, siis telefon M3 kustutatakse.
M3 Y XXX	
0004YXXX 0004 Y XXX M4YXXX	Uue telefoninumbri M4 salvestamine, kus Y on SMS teavituste edastamise säte (1 - sees., 0 - väljas) ja XXX on uus telefoninumber formaadis +372xxxxxxxxxxx. Kui telefoninumbrit ei sisestata, siis telefon M4 kustutatakse.
M4 Y XXX	
9900PINYXXX 9900 PIN Y XXX ЭM1PINYXXX	Numbri M1 asendamine erijuhtudel: PIN — kood, mille abil saab valvesüsteemi eriolukorras välja lülitada (teistelt telefonidelt käskluse saatmisel tuleb sisestada ka GSM parool), Y — SMS teavituste edastamise säte (1 - sees., 0 - väljas) ; XXX — uus telefoninumber. Telefoninumbri alguses peab olema "+", millele järgneb riigi kood ja telefoninumber (vähemalt viiekohaline number). Seda käsklust saab saata kõikidelt telefoninumbritelt
EM1PINYXXX	
00491 GPS-	GPS-i välja lülitamine
00492 GPS+	GPS-i sisse lülitamine
GPS?	GPS-i olekupäring
ПОРОГБАЛАНСА X	SIM kaardi kontojäägi miinimumväärtus, milleni jõudmisel edastatakse hoiatussõnum, kus X on väärtus (võib olla ka negatiivne)
ПОРОГБАЛАНСА ?	SIM kaardi kontojäägi miinimumväärtuse päring
ПОРОГАКБ XX.X	Patareide pinge miinimumväärtus, milleni jõudmisel edastatakse hoiatussõnum, kus X on väärtus voltides (10 - 12 V)

Käsklus	Kirjeldus
ΠΟΡΟΓΑΚΒ ?	Patareide pinge miinimumväärtuse päring
00550	
GPRS-	Andmeside välja lülitamine
00551	
GPRS+	Andmeside sisse lülitamine
GPRS?	Andmeside olekupäring
00520	Rändlusteavituste (SMS) välja lülitamine
00521	Rändlusteavituste (SMS) sisse lülitamine
00522	Rändlusteavituste (SMS) välja lülitamine koos andmeside keelamisega
00523	Andmeside lubamine rändluses
00524	Andmeside keelamine rändluses
009401 M2+	Telefonile M2 lubatakse kõikide M1 juhtimiskäskluste edastamine
009400 M2-	Telefonile M2 keelatakse kõikide M1 juhtimiskäskluste edastamine
009500 ГОСТЬ+	Seadme mälusse salvestamata telefoniga juhtimise lubamine.
GUEST+	
009501 ГОСТЬ-	Seadme mälusse salvestamata telefoniga juhtimise keelamine.
GUEST-	
00961 M1PSW+	M1 telefonilt saadetud juhtimiskäsklustele tuleb lisada parool.
00960 M1PSW-	M1 telefonilt saadetud juhtimiskäsklustele parooli pole vaja lisada.

Seadmete registreerimine

- [Registreerimisrežiimi aktiveerimine](#)
- [Juhtpultide ning nutitefonide registreerimine](#)
- [StarLine R6 lisaseadme registreerimine](#)

Uute juhtpultide, nutitefonide, ja lisaseadmete Starline R6 registreerimiseks kasutage režiimi "Seadme registreerimine".

Hooldusrežiimis ei saa aktiveerida režiimi „Seadme registreerimine“!

Kõik juhtpuldid ja telefonid tuleb registreerida ühe sessiooni jooksul. Süsteemiga saab siduda kuni 5 seadet.

Kõik eelnevalt registreeritud juhtpuldid ning nutitefonid kustutatakse mälust (välja arvatud StarLine R6) ning vajadusel tuleb need uuesti registreerida.

Registreerimisrežiimi aktiveerimine

1. Viige seade tavarežiimi ja lülitage süüde sisse.

Вкл.



2. Saatke SMS käsklus "reg xxxx" või "per xxxx", kus xxxx on hoolduskood, mis on trükitud omaniku plastikkaardile.

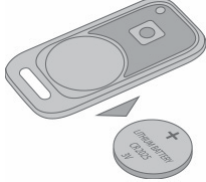
Телефон технической поддержки,
по России звонок бесплатный

8-800-333-80-30

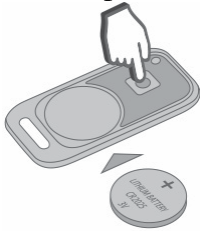
3. Kui koodi sisestamine ebaõnnestub 3 korda järjest, blokeeritakse süsteem 15 minutiks ning kasutajale edastatakse SMS sõnum.
4. Oodake SMS sõnumit, mis kinnitab režiimi "Seadme registreerimine" aktiveerimist.

Juhtpultide ning nutitefonide registreerimine

1. Eemaldage juhtpulti patarei.



2. Hoidke puldi nuppu all ning paigaldage patarei. Süttib punane märgutuli.



3. Vabastage nupp ning jälgige 10 sekundi jooksul punase märgutule vilkumist.



4. Registreerimise kinnituseks vilgub roheline märgutuli ning seade edastab SMS teavituse. Kui juhtpulti ei õnnestunud registreerida, süttib punane märgutuli.
5. Järgmiste pultide lisamiseks korrake samme 1 kuni 3.
6. Kasutage telefoni sidumiseks rakendust StarLine. Nutitelefoni edukal sidumisel edastatakse vastav SMS teavitus.
7. Režiimist väljumiseks oodake 5 minutit või lülitage süüde välja. Seadmete edukal registreerimisel edastatakse SMS teavitus, mis sisaldab ka seotud seadmete arvu. Pärast registreerimist saab seadme omanik SMS sõnumi, mis sisaldab registreeritud seadmete loetelu.

StarLine R6 mootoriruumi seadme registreerimine

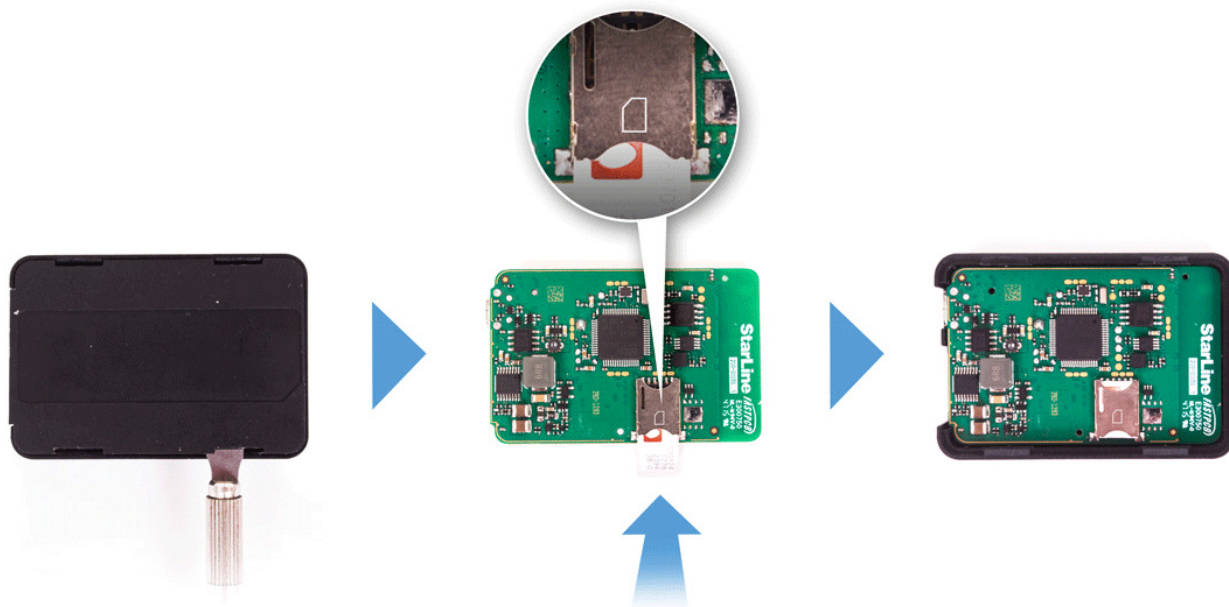
Järgige seadme registreerimisel [juhiseid](#).

Seadme sisse lülitamine

- [SIM-kaardi sisestamine](#)
- [Soovitused paigaldamiseks](#)
- [Ühendusskeem](#)
- [Telemaatikaseaded](#)

SIM-kaardi sisestamine

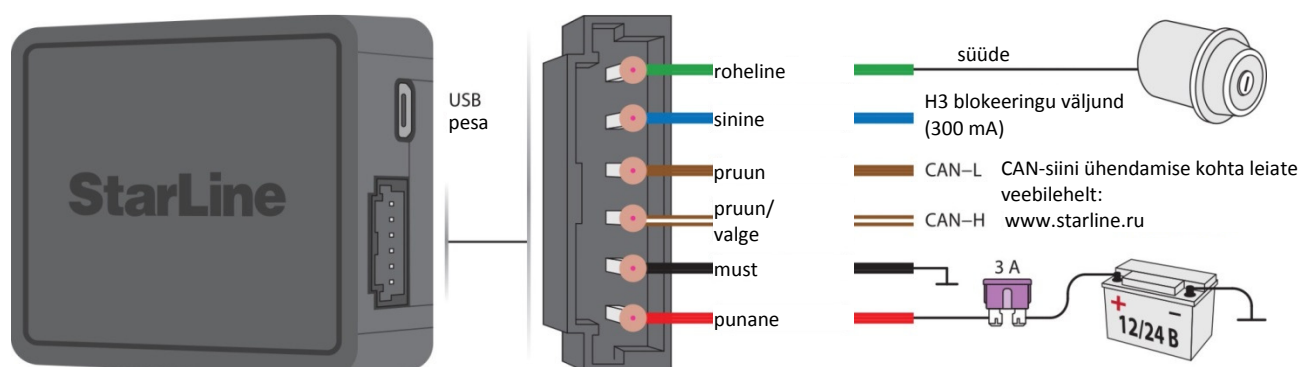
Avage seadme korpus lapiku metallesemega ning asetage SIM kaart trükiplaadil asuvasse pesasse. Asetage plaat korpusesse tagasi ning sulgege korpuse kaas.



Soovitused paigaldamiseks

Seade tuleb paigaldada nii, et selle kaas (StarLine® logoga külg) on suunatud taeva poole. Seadme paigaldamisel ei tohi seda katta metallesemete ja metallist katetega. Satelliitide GLONASS/GPS signaal läbib klaasi, plastikut ning dekoratiivkatteid kuid ei suuda läbida metallkorpust, metallist katteid ja teisi metallobjekte.

Ühendusskeem



Punane juhe on ühendatud auto 12/24V vooluahelaga. Ühendamiseks tuleks kasutada tavalisi autoehituses kasutatavaid juhtmeid, mille ristlõige on vähemalt $0,5 \text{ mm}^2$ või ühendage seade otse akuga. Tüüpilised ühenduskohad: juhtmete ühenduskarp, lisaseadmete juhtimisplakk, süütelukk.

Kui ühendate seadme otse akuga, soovitame paigaldada ühendusjuhtme ahelasse täiendava 3 A kaitse, mis ei asu kaugemal kui 40 cm aku "+" klemmist.

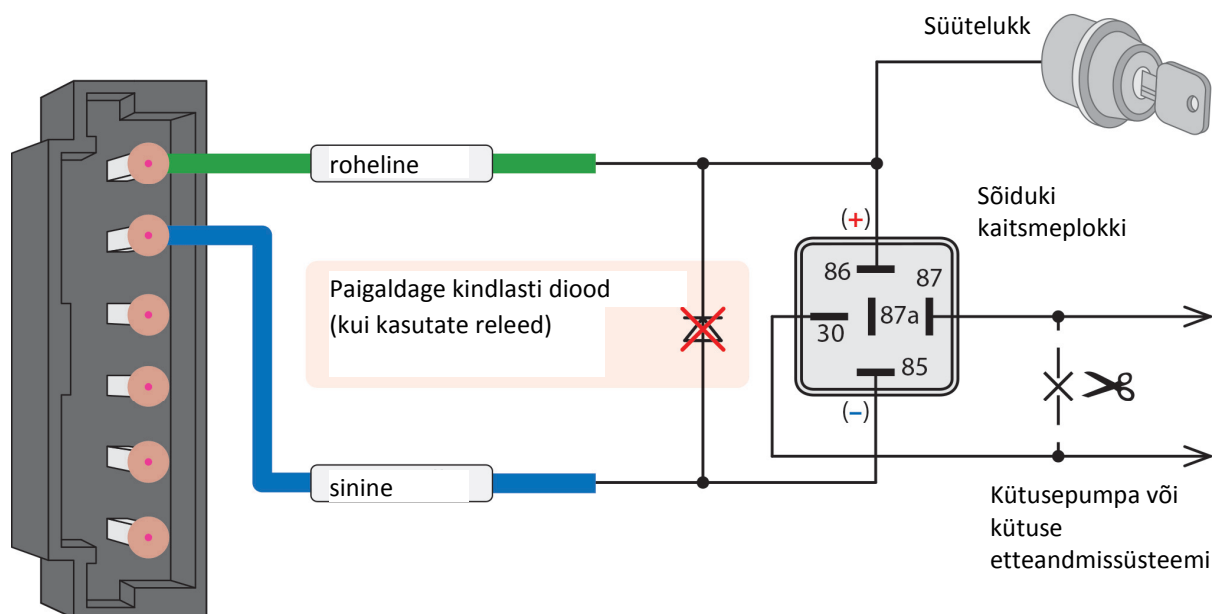
Must juhe ühendatakse massiga (-). **Kõigepealt tuleb teha alljärgnevad**

ühendused. Massiga ühendamiseks soovitame kasutada kere küljes asuvat polti (või mutrit). Juhtme otsas asuv klemm tuleb suruda poldi alla. Juhet ei tohi auto kere külge kinnitada isekeermestuva kruviga. Tavalise poldi või mutri kasutamisel veenduge, et maandusjuhtme klemmi ja auto kere vahel pole plastikut, näiteks juhul kui polti kasutatakse näidikuploki kinnitamiseks. Kui ühendus sisaldab plastikust detaile, ei pruugi kontakt olla piisav ning see võib kaasa tuua mootori blokeerimise või seadme riknemise. Kui ühendus massiga tehakse mootoriruumis, on soovitatav töödelda ühenduskohta korrosioonivastase ainega.

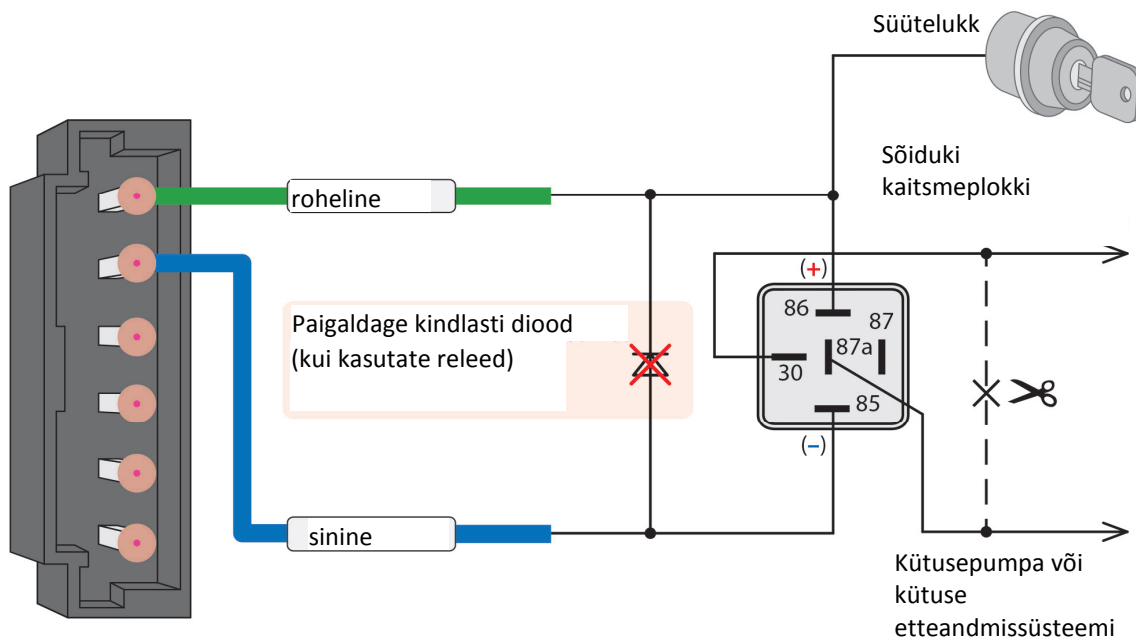
Sinine juhe - blokeerimisahela ühendamiseks. Katkestage üks standardahelatest, mis tagab mootori töötamise. Kasutage selleks täiendavat releed. Blokeerimise meetod - tavaliselt avatud (NO) või tavaliselt suletud (NC) kontakt (seda saab StarLine Master rakenduses konfigurereida).

Vaikimisi on määratud tavaliselt suletud kontakt.

Näide blokeerimise ühendamiseks



Näide blokeerimise ühendamiseks



Roheline juhe ühendatakse sõiduki süütehelasse.

Pruun juhe ja pruun-valge juhe ühendatakse sõiduki CAN-siiniga. Lisainfot leiate veebilehelt can.starline.ru. Funktsioonide loetelu leiate rakendusest "[StarLine Master](#)".

Mootori juhtmevabaks blokeerimiseks ning kapoti lukustuse juhtimiseks kasutage lisaseadet [StarLine R6](#).

Telemaatikaseaded

Seadete kiireks ning mugavaks muutmiseks arvuti abil kasutage rakendust «StarLine Master», mille leiate veebilehelt install.starline.ru. Lisainfot leiate rakenduse abiinfost.

Kalibreerimisjuhised

Süsteemi kalibreerimine peaks toimuma kasutaja juuresolekul ja alles pärast paigalduse lõppu (seade peab olema kindlalt fikseeritud).

Kalibreerimiseks valige koht, kus vaba ja sirge teelõigu pikkus on vähemalt 100 meetrit.

Kalibreerimiseks:

1. Käivitage mootor.
2. Saatke SMS käsklus CALIBRATION.
3. Oodake SMS sõnumit, mis kinnitab režiimi aktiveerimist.

Seade väljub kalibreerimisrežiimist automaatselt pärast 2 minuti möödumist.

4. Sõitke autoga sirgel ja tasasel teelõigul ühtlase kiirendusega (piisab mõnest sekundist).
5. Liikumise tuvastamisel edastab seade SMS sõnumi, mis kinnitab kalibreerimise õnnestumist ning edastab parameetrid.
6. Seade väljub kalibreerimisrežiimist automaatselt.

Kui 20 sekundi möödumisel kalibreerimist ei toimu, ei saada seade SMS sõnumit ning toimingut tuleb korrata.

Kalibreerimise kordamine

Kalibreerimist tuleb korrata seadme asukoha muutmisel. Uuesti kalibreerimiseks pöörduge kindlustusagendi poole (kui sõlmitud on vastav leping) või StarLine tugiteenuse poole. Enne seda peab kasutaja lubama seadme juhtimiseks ajutise juurdepääsu veebilehel www.starline-online.ru. Pärast seda läbige sammud 1-6.

Maaletooja: R&P Grupp OÜ
Garantiihooldus ja remont: R&P Grupp
OÜ, Kadaka tee 1 10621 Tallinn
Info tel. 6507470
e-mail: info@rpgrupp.com